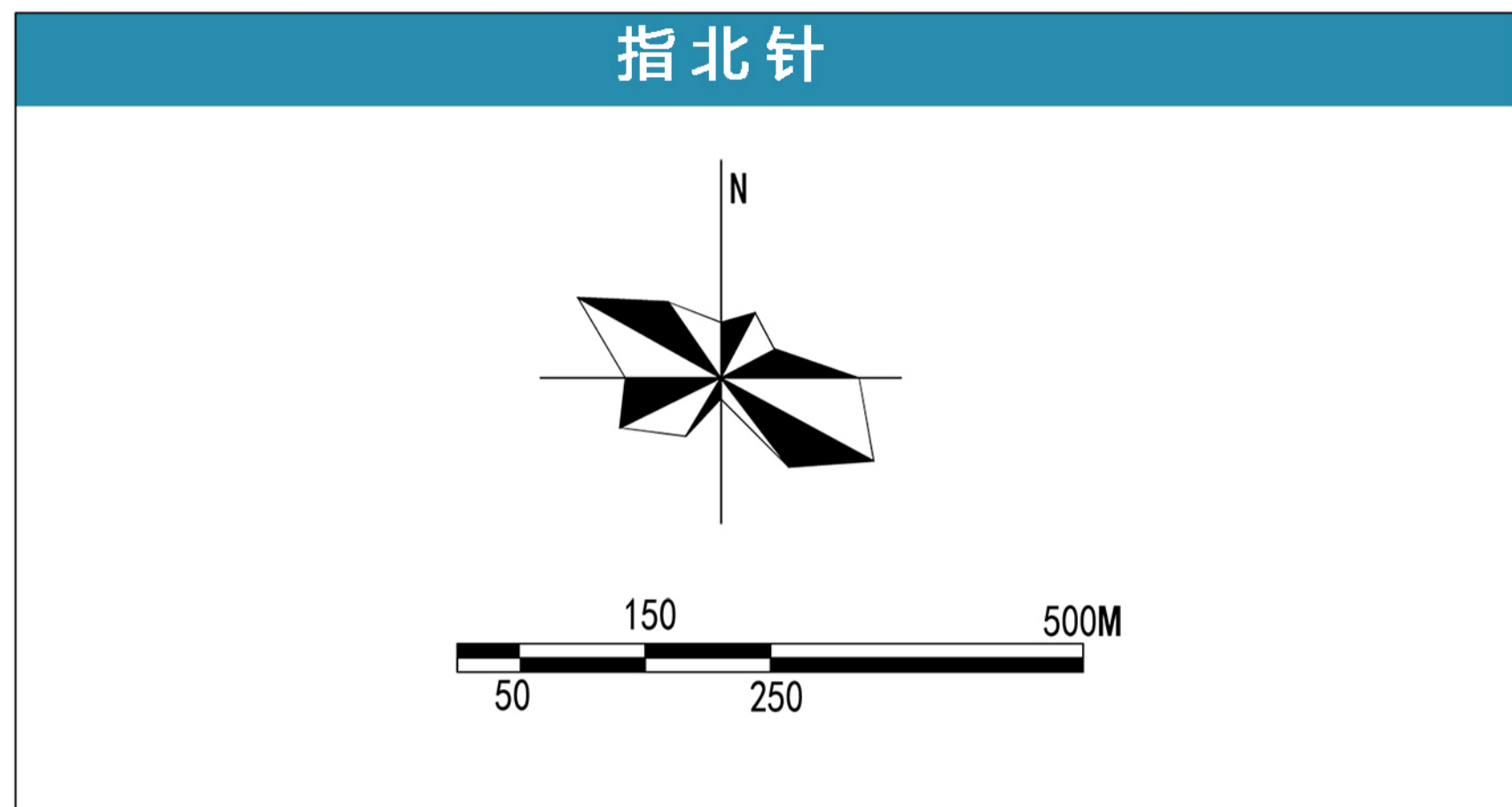
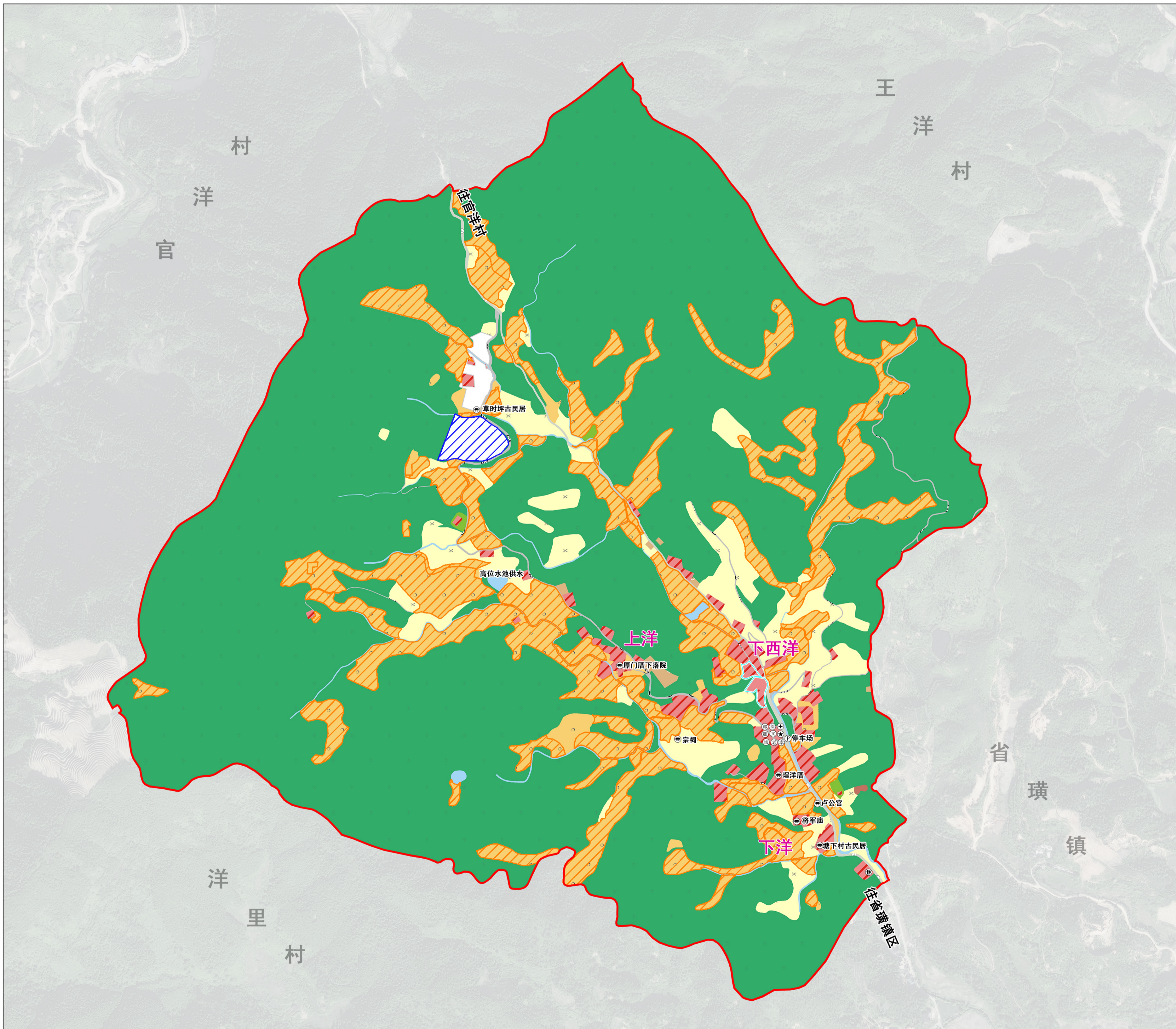


土地利用现状表

用地类型名称及编码	现状基期年	
	面积	比重
耕地 (01)	50.23	14.57
园地 (02)	19.81	5.75
林地 (03)	260.42	75.55
草地 (04)	0.32	0.09
湿地 (05)	0.00	0.00
农业设施建设用地 (06)		
村道用地(060101)	2.41	0.70
种植设施建设用地(0602)	0.53	0.15
畜禽养殖设施建设用地(0603)	0.00	0.00
城镇用地	0.00	0.00
居住用地 (07)		
农村宅基地 (0703)	5.89	1.71
农村社区服务设施用地 (0704)	0.00	0.00
公共管理与公共服务设施用地 (08)	0.10	0.03
商业服务业用地 (09)	0.00	0.00
工业用地 (1001)	0.05	0.02
仓储用地 (11)	0.00	0.00
村庄内部道路用地(060102)	0.02	0.01
交通场站用地 (1208)	0.00	0.00
其他交通设施用地 (1209)	0.00	0.00
公用设施用地 (1301-1310, 1313)	0.00	0.00
绿地与开敞空间用地 (14)	0.00	0.00
留白用地 (16)	0.00	0.00
空闲地 (2301)	0.00	0.00
小计	6.06	1.76
小计	6.06	1.76
区域基础设施用地 (1201-1206, 1311, 1312)	1.39	0.40
其他建设用地 (15, 1002, 1003)	0.06	0.02
小计	7.51	2.18
陆地水域 (17)	3.48	1.01
其他土地 (23)	0.00	0.00
总计	344.71	100.00

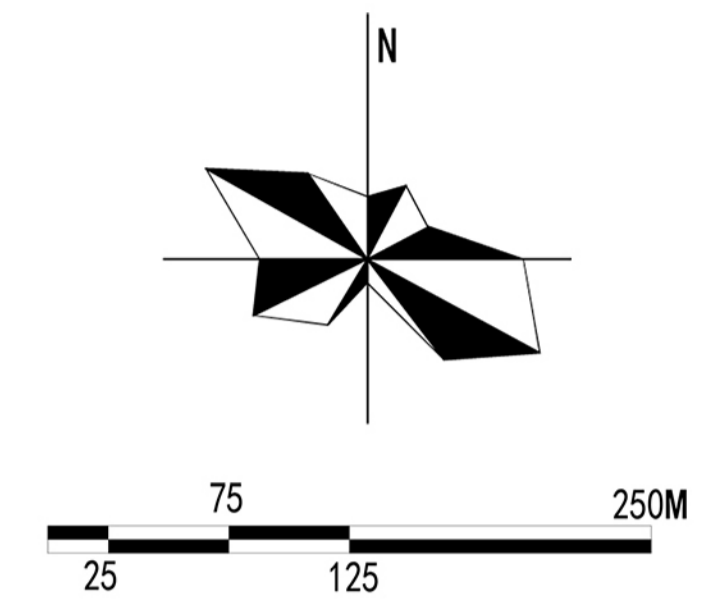


国土空间功能结构调整表

单位:公顷、%

用地类型名称及编码	现状基期年		规划目标年		规划期内面积增减	
	面积	比重	面积	比重		
耕地(01)	50.23	14.57	51.10	14.82	0.87	
园地(02)	19.81	5.75	18.38	5.33	-1.43	
林地(03)	260.42	75.55	258.03	74.85	-2.39	
草地(04)	0.32	0.09	0.32	0.09	0.00	
湿地(05)	0.00	0.00	0.00	0.00	0.00	
农业设施建设用地(06)	村道用地(060101)	2.41	0.70	2.43	0.71	0.02
	种植设施建设用地(0602)	0.53	0.15	0.50	0.14	-0.03
	畜禽养殖设施建设用地(0603)	0.00	0.00	0.00	0.00	0.00
村庄建设用地(07)	城镇用地	0.00	0.00	1.65	0.48	1.65
	农村宅基地(0703)	5.89	1.71	6.08	1.76	0.19
	农村社区服务设施用地(0704)	0.00	0.00	0.26	0.08	0.26
	公共管理与公共服务设施用地(08)	0.10	0.03	0.00	0.00	-0.10
	商业服务业用地(09)	0.00	0.00	0.00	0.00	0.00
	工业用地(1001)	0.05	0.02	0.00	0.00	-0.05
	仓储用地(11)	0.00	0.00	0.00	0.00	0.00
	村庄内部道路用地(060102)	0.02	0.01	0.00	0.00	-0.02
	交通场站用地(1208)	0.00	0.00	0.00	0.00	0.00
	其他交通设施用地(1209)	0.00	0.00	0.00	0.00	0.00
公用设施用地(1301-1310, 1313)	0.00	0.00	0.00	0.00	0.00	
绿地与开敞空间用地(14)	0.00	0.00	0.00	0.00	0.00	
留白用地(16)	0.00	0.00	1.05	0.30	1.05	
空闲地(2301)	0.00	0.00	0.00	0.00	0.00	
小计	6.06	1.76	7.40	2.15	1.33	
小计	6.06	1.76	9.05	2.62	2.99	
区域基础设施用地(1201-1206, 1311, 1312)	1.39	0.40	1.39	0.40	0.00	
其他建设用地(15, 1002, 1003)	0.06	0.02	0.06	0.02	0.00	
小计	7.51	2.18	10.50	3.04	2.99	
陆地水域(17)	3.48	1.01	3.47	1.01	-0.01	
其他土地(23)	0.00	0.00	0.00	0.00	0.00	
总计	344.71	100.00	344.71	100.00	0.00	

指北针



图例

农业设施建设用地		村庄建设用地
耕地	村道用地	村庄内部道路用地
园地	城镇用地	农村宅基地
林地	留白用地	区域基础设施用地
草地	永久基本农田	公路用地
湿地		
陆地水域		

农村住房、基础设施和公共服务设施管控要求

农村住房管控：

(1) 采用原拆原建的方式建设新房，每户建筑基底面积控制在120平方米以内，未来有意愿新增宅基地的应在划定的宅基地建设范围内，且优先利用村内空闲地、闲置宅基地和未利用地。

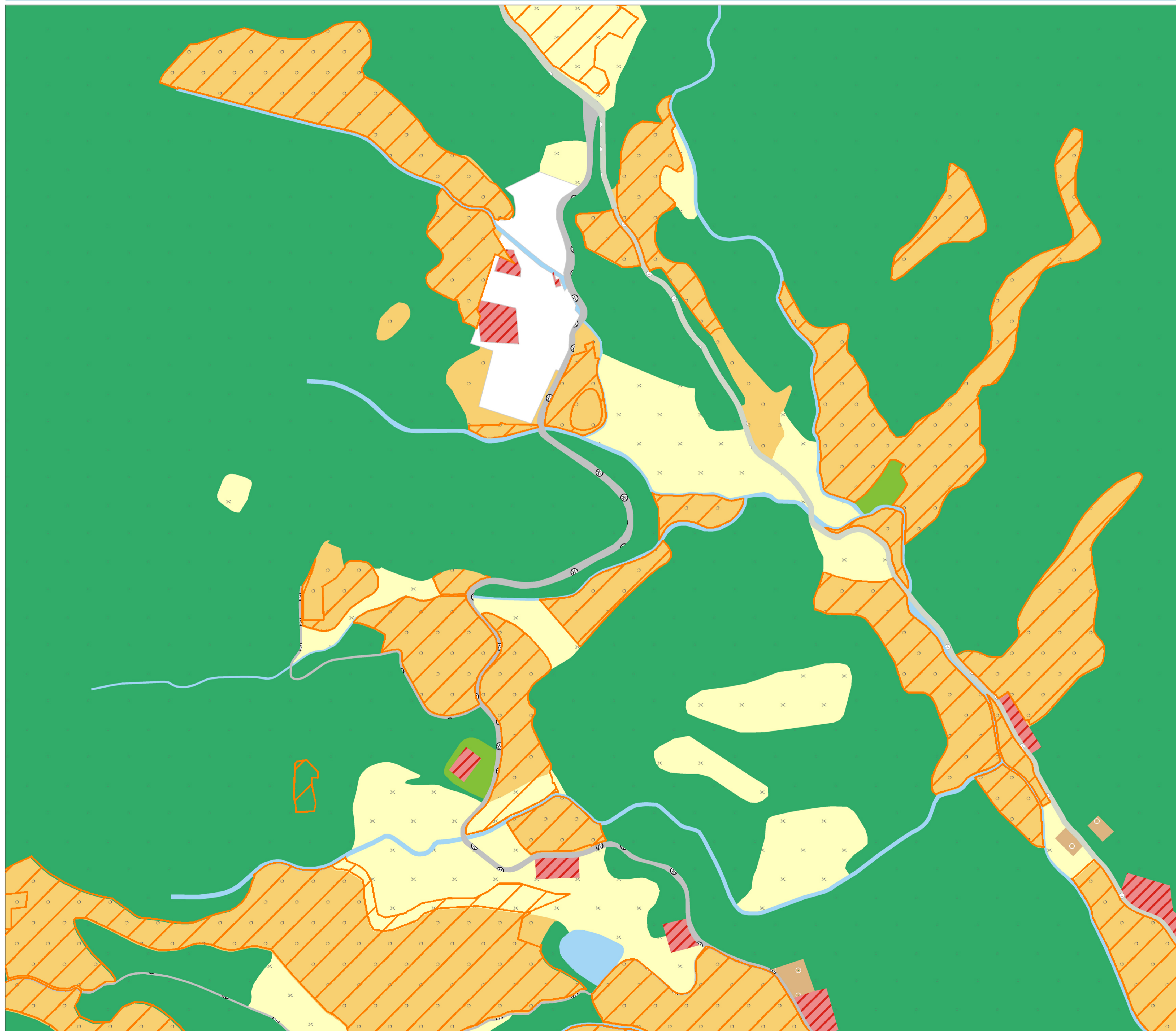
(2) 村民建房建筑层数不超过3层，建筑高度不大于12米，应体现永泰建筑特色，统一采用当地风格，符合村庄整体景观风貌控制性要求。

基础设施和公共服务设施管控：

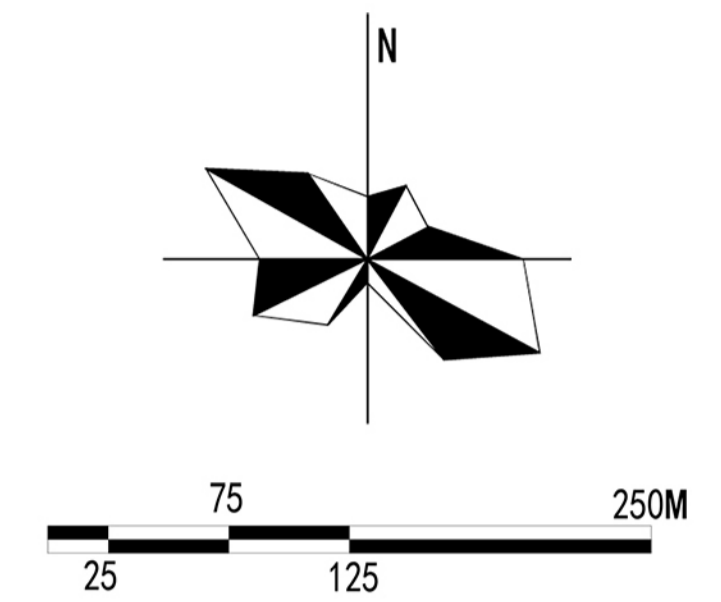
(1) 不得占用交通用地建房，在村内主要道路两侧建房应退后3米。

(2) 村内供水依靠镇区统一提供，污水村庄内各个片区分别设置，房屋排水接口需向村民小组确认后再进行建设。

(3) 垃圾收集点、公厕、污水处理设施等基础设施用地及综合服务站、基层综合性文化服务中心、卫生室、养老和教育等公共服务设施用地已按规定进行布置，村民不得随意占用。



指北针



图例

农业设施建设用地		村庄建设用地
耕地	村道用地	村庄内部道路用地
园地	城镇用地	农村宅基地
林地	留白用地	区域基础设施用地
草地	城镇开发边界	公路用地
湿地	永久基本农田	
陆地水域		



农村住房、基础设施和公共服务设施管控要求

农村住房管控：

(1) 采用原拆原建的方式建设新房，每户建筑基底面积控制在120平方米以内，未来有意愿新增宅基地的应在划定的宅基地建设范围内，且优先利用村内空闲地、闲置宅基地和未利用地。

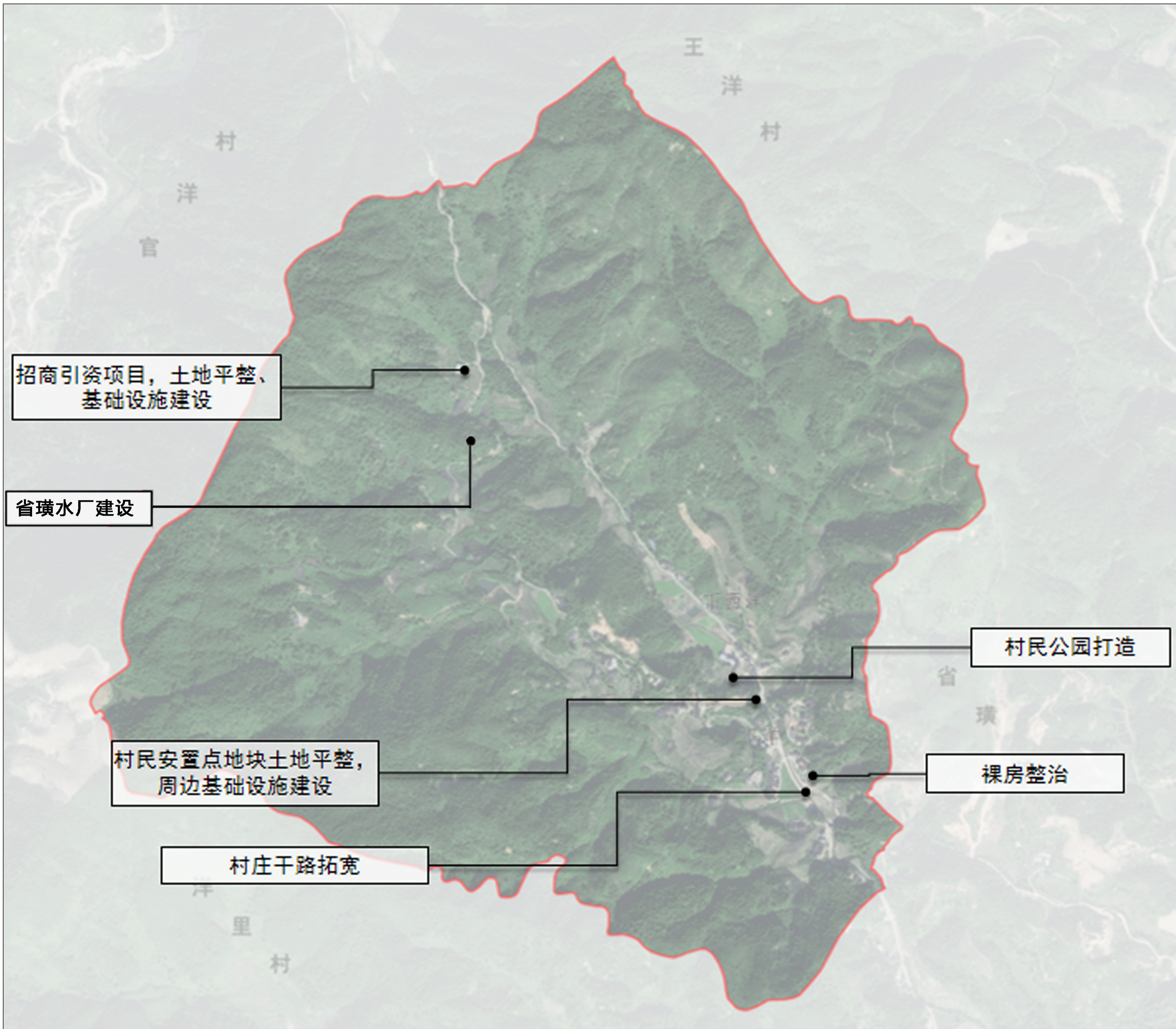
(2) 村民建房建筑层数不超过3层，建筑高度不大于12米，应体现永泰建筑特色，统一采用当地风格，符合村庄整体景观风貌控制性要求。

基础设施和公共服务设施管控：

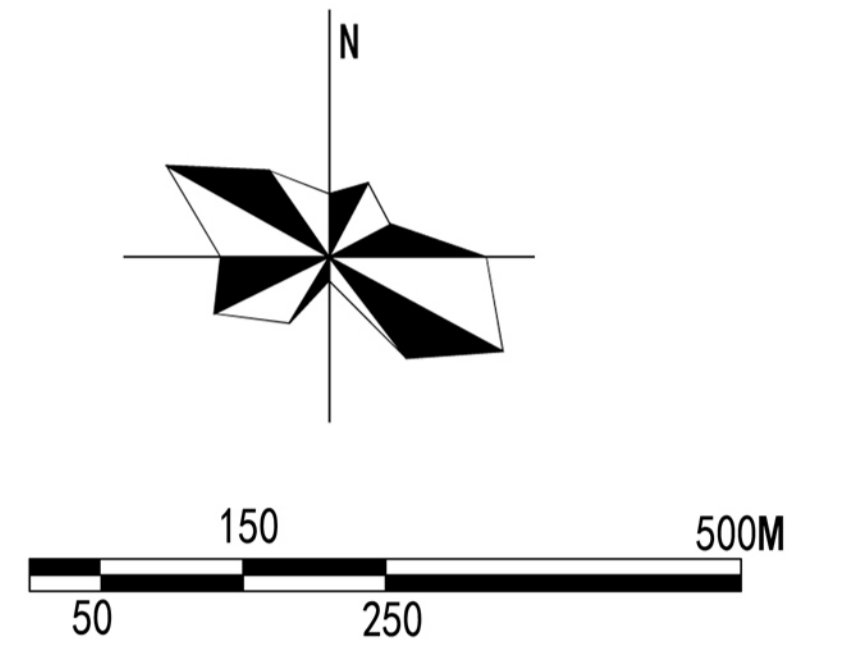
(1) 不得占用交通用地建房，在村内主要道路两侧建房应退后3米。

(2) 村内供水依靠镇区统一提供，污水村庄内各个片区分别设置，房屋排水接口需向村民小组确认后再进行建设。

(3) 垃圾收集点、公厕、污水处理设施等基础设施用地及综合服务站、基层综合性文化服务中心、卫生室、养老和教育等公共服务设施用地已按规定进行布置，村民不得随意占用。



指北针



近期建设项目计划表

序号	项目类型	项目名称	项目规模	风貌管控	建设年限	投资额(万元)	建议资金来源
1	农房新建	新村建设安置区土地平整, 基础设施建设	500m ²	与村庄整体风貌相协调	2027年	—	村民自筹+村级运作
2	国土综合整治	零星建设用地复垦	0.305公顷	恢复为农田或林地	2030年	23	申请上级专项补助
3	生态修复整治	水域生态修复、池塘清淤	232m	生态驳岸、自然滨水	2028年	10	申请上级专项补助
4	公共服务设施	滨水公园、滨水步道、凉亭建设	3000m ²	田野、生态	2028年	140	财政拨款
5		村民公园建设	2300m ²	生态	2026年	43	财政拨款
6	公用基础设施	村庄干路拓宽	2300m*7m	水泥硬化	2028年	200	财政拨款
7		生态停车场建设	600m ²	生态、实用	2026年	8	财政拨款
8		杆线整治工程	全村	整洁	2026年	40	财政拨款
9	人居环境整治	村庄房前屋后美化绿化	—	整洁干净	2026年	10	财政拨款
10		裸房外立面整治	30栋	与村庄整体风貌相协调	2027年	25	村民自筹+财政拨款
11		危房临搭建筑拆除	全村覆盖	与村庄整体风貌相协调	2026年	15	财政拨款
合计						514	